

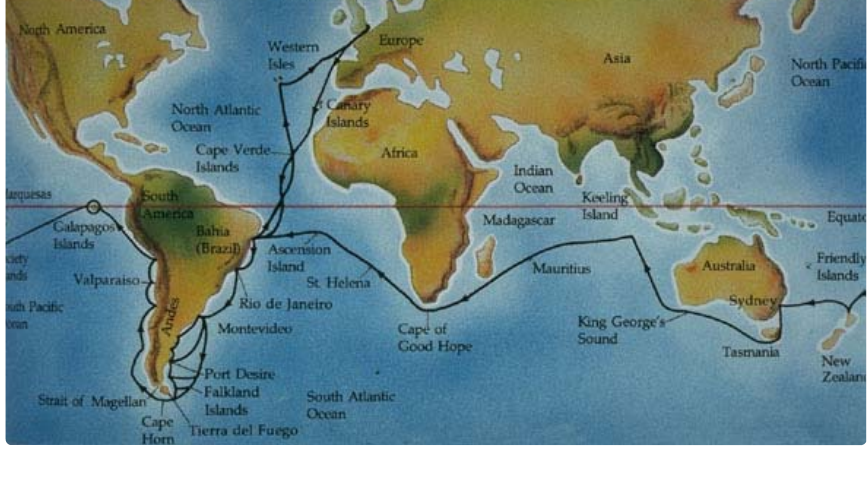
# ဖန်ဆင်းခြင်း သက်သေများ (၄)



## ဖျောက်ကနဲ လူဖြစ်သတဲ့လား။

၂၀၀၉ ခုနှစ်တွင် ကျရောက်သော ဒါဝင်၏နှစ် ၂၀၀ ပြည့် မွေးနေ့ ကို ပညာရှင် အသိုင်းအဝိုင်းများက သောင်းသောင်းဖြူဖြူ ဆိုကျင်းပနေကြသည်။ ဒါဝင်၏နှစ် ၂၀၀ ပြည့် အထိမ်းအမှတ်အဖြစ် ထုတ်ဝေသော "ရှေးဦးစွာရှိသူ၏ မူလအစ" (On the Origin of Species) စာအုပ်များ စာအုပ်ဆိုင်တို့၌ ပလူပျံအောင်ရောက်ရှိလာသည်။ ဒါဝင်ကိုထိပ်တန်းပညာရှင်ကြီးအဖြစ်လူတို့ ဂုဏ်ပြုကြသည်။ ခေတ်သည်ပြောင်းလဲခဲ့ပေပြီ။ လွန်ခဲ့သောနှစ် ၂၀၀ ခန့်က Evolution Theory အကြောင်း သင်ကြားခြင်းကိုသာသာရေးခေါင်းဆောင်များက သော်လည်းကောင်း၊ လူမှုအဖွဲ့အစည်းများက သော်လည်းကောင်း၊ ပိတ်ပင်ထားခြင်းဖြစ်ခဲ့သည်။ ကျမ်းစာမှလာသောကမ္ဘာဦးကျမ်း၏သင်ကြားချက်များကို အမှန်ဖြစ်ကြောင်းလက်ခံခဲ့ကြသည်။ ယခုခေတ်တွင်မူ အခြေအနေတို့သည်ပြောင်းပြန်ဖြစ်ခဲ့ပေပြီ။ ကျမ်းစာကိုစာသင်ကျောင်းများ၌ သင်ကြားခြင်းကိုပိတ်ပင်ခံရပြီး ဘုရားရှင်မှသက်ရှိအားလုံးတို့အားဖန်ဆင်းခဲ့ကြောင်းပြောဆိုသူများသည်ကဲ့ရဲ့ခြင်းခံရကြလေပြီ။ အသိဉာဏ်ပညာမြင့်မားသောသိပ္ပံပညာရှင်များကဒါဝင်၏အယူဝါဒကိုဘုရားစာအုပ်အဖြစ်ကိုးကွယ်လာကြပြီး ဒါဝင်ဘာသာဝင်များမသိမသာဖြစ်လာကြသည်။ တခုသောဘာသာရေးအဖွဲ့အစည်းကမူ Evolution ကိုလက်ခံလိုက်ကြပြီး ကမ္ဘာဦးကျမ်းကို Symbolism ဟုသတ်မှတ်လိုက်ကြသည်။ Evolution ကိုငြင်းပယ်သူတို့သည်သိပ္ပံနှင့်ဆိုင်သောအလုပ်အကိုင်များတွင်နေရာမရခြင်းများဖြစ်လာသည်။ ဝမ်းနည်းစရာကောင်းလေစွာ။ Evolution တစ္ဆေသည်ကျွန်တော်တို့အားခြောက်လှန့်နေပြီတကား။ ဤလောကကြီးအားပြောင်းပြန်လှန်ပစ်လိုက်သော Evolution Theory သည်အဘယ်ကဲ့သို့အပြုခဲ့ပါသနည်း။

ဒါဝင်သည်ငယ်ရွယ်စဉ်အခါကအင်္ဂလန်မှနေ၍ HMS Beagle ဟုအမည်တွင်သောသင်္ဘောဖြင့်ခရီးထွက်ခဲ့သည်။ ဒါဝင်၏ရည်ရွယ်ချက်မှာတောင်အမေရိကတိုက်၏အရှေ့ဘက်ကမ်းနှင့်အနောက်ဘက်ကမ်းတို့၏မြေပုံကိုရေးဆွဲရန်လိုအပ်သောအချက်အလက်များစုဆောင်းလိုခြင်းဖြစ်သည်။ ထိုသို့ခရီးပြုရင်းတောင်အမေရိကတိုက်ကမ်းခြေနှင့်ပိုင်ပေါင်း ၆၀၀ ခန့် ကွာဝေးသော Galapagos Islands ဟုအမည်တွင်သည့်ကျွန်းစုများသို့ ရောက်ရှိခဲ့သည်။ ထိုကျွန်းစုများ၌ ငါးပတ်ကြာမျှနေထိုင်စဉ်အတွင်း ကျွန်းစုရှိသတ္တဝါများ၏ထူးခြားပုံကိုသတိပြုမိသည်။ ကျွန်းစုစုနှင့်တခုရှိမျိုးတူသတ္တဝါများသည်အနည်းငယ်ကွဲပြားခြားနားနေသည်ကိုတွေ့မြင်ခဲ့သည်။ ဥပမာဆိုရလျှင် Finch ခေါ်ငှက်သည်ကျွန်းစုတကျွန်းနှင့်တကျွန်းမတူပဲနက်သီးအတိုအရှည်၊ အကြီးအသေးကွာသည်ထိုတွေ့ရှိချက်ကိုအခြေပြု၍ဒါဝင်သည်စိတ်ထဲ၌စဉ်းစားမိသည်။ သတ္တဝါများတကောင်နှင့်တကောင်မတူရခြင်းမှာသာဝတ်ဝန်းကျင်ကြောင့်ဖြစ်သည်။ စားရသည့်အစားအစာ၊ နေရသည့်အခြေအနေတို့ကိုလိုက်၍သတ္တဝါတို့သည်လိုက်လျောညီထွေစွာနေရသည်။ သို့မဟုတ်လျင်အမျိုးပြုန်းသွားပေလိမ့်မည်။ သက်ရှင်ရပ်တည်နိုင်ရေးအတွက်သတ္တဝါတို့သည်ပတ်ဝန်းကျင်ကိုလိုက်လျောညီထွေစွာနေထိုင်ရင်းဖြည်းဖြည်းစွာပုံသဏ္ဍန်ပြောင်းလဲလာသည်။ အင်္ဂလိပ်လိုဆိုရလျှင် Evolution by Natural Selection ဟုခေါ်သည်။ ဒါဝင်သည်ထိုကျွန်းစုများမှတွေ့ရှိချက်တို့ကိုအခြေခံ၍ ၁၈၅၉ တွင်နာမည်ကျော်ကြားလှသော On the Origin of Species စာအုပ်ကိုထုတ်ဝေခဲ့သည်။ ထိုစာအုပ်ထွက်ပြီးနောက်သက်ရှိသတ္တဝါတို့၏မူလအစဖြစ်ပေါ်လာပုံအမြင်သည်ဘယ်အခါမျှနှင့်မတူအောင်အပြောင်းအလဲကြီးပြောင်းလဲသွားတော့သည်။



ဒါဝင်သွားခဲ့သောပင်လယ်ခရီးလမ်း

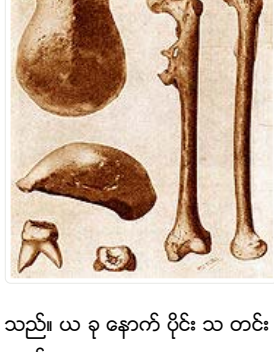
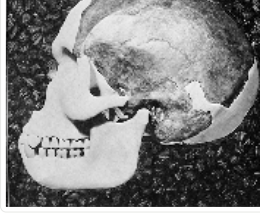
Evolution Theory ကိုအကျဉ်းချုပ်ရလျှင်ကနဦး၌ပင်လယ်ထဲတွင်ဆဲလ်တခုတည်းဖြင့်တည်ဆောက်ထားသောအကောင်ငယ်လေးများသာရှိသည်။ အချိန်ကာလကြာမြင့်လာသောအခါထိုအကောင်လေးများသည်သာဝတ်ဝန်းကျင်ကိုလိုက်၍ဆဲလ်ပေါင်းများစွာဖြင့်ဖွဲ့စည်းထားသောငါးကဲ့သို့သောအဆင့်မြင့်သတ္တဝါများဖြစ်လာကြသည်။ ထိုငါးတို့တွင်အချို့တို့သည်နှစ်ပေါင်းများစွာကြာသောအခါကုန်းပေါ်သို့တက်၍နေထိုင်ရန်ကြိုးစားရင်းကုန်းနေရေးနေသတ္တဝါများအဖြစ်ပြောင်းလဲလာသည်။ ထိုကုန်းနေရေးနေသတ္တဝါများမှတဖန်အချို့တို့သည်တွားသွားသတ္တဝါများဖြစ်လာကြပြီး၊ အချို့တို့သည်နို့တိုက်သတ္တဝါများဖြစ်လာကြသည်။ နို့တိုက်သတ္တဝါများမှအဆင့်မြင့်သတ္တဝါများအဖြစ်ပြောင်းလဲကြပြီးနောက်အချို့တို့သည်ဖျောက်များဖြစ်လာကြသည်။ ဖျောက်များမှသည်ပတ်ဝန်းကျင်နှင့်သဟဇာတနေထိုင်ကြရင်းအသိဉာဏ်ရည်မြင့်မားသောလူသားတို့သည်နောက်ဆုံးသောအဆင့်မြင့်သတ္တဝါများအဖြစ်နှင့်ဤကမ္ဘာမြေပေါ်တွင်ပေါ်ထွက်ခဲ့ရသည်။ (စကားချပ်။ စာရေးသူယခုဖော်ပြခဲ့သော Evolution ဖြစ်စဉ်သည်လွယ်ကူရှင်းလင်းရန်အလို၊ ငှာအတိုချုပ်ဖော်ပြခြင်းသာဖြစ်သည်။ အမှန်မှာယခုဖော်ပြသည့်ထက်များစွာရှုပ်ထွေးသောဖြစ်စဉ်တစ်ခုဖြစ်သည်။ ပိုမိုသိလိုကြပါလျှင် Evolution Tree အကြောင်းကိုရှာဖွေဖတ်ရှုကြပါကုန်။)

Evolution သီအိုရီမှန်ကန်ပါလျှင်ဤကမ္ဘာမြေကြီးတွင် "စပ်ကြား" သတ္တဝါ ( Transitional Form ) ကျောက်ဖြစ်ရုပ်ကြွင်းများကိုမြောက်များစွာတွေ့ရှိရမည်ဖြစ်သည်။ ဥပမာဖျောက်မှတဖြည်းဖြည်းလူဖြစ်လာသည်ဟုဆိုလျှင်ဖျောက်မကျ၊ လူမကျသော "စပ်ကြား" သတ္တဝါများရှိခဲ့ရပေမည်။ ဒိုင်နိုဆောများမှတဖြည်းဖြည်းငှက်ဖြစ်သည်ဟုဆိုလျှင်ဒိုင်နိုဆောမကျ၊ ငှက်မကျသတ္တဝါများရှိရပေမည်။ သို့မဟုတ်လည်းလက်တွေ့တွင်မူထိုကဲ့သို့မဟုတ်။ "စပ်ကြား" သတ္တဝါတို့ကိုမြောက်မြားစွာတွေ့ရန်ဝေးစွာ၊ လုံးဝနီးပါးမရှိကြောင်းပြောလျှင်ရသည်။ ထိုသို့ "စပ်ကြား" သတ္တဝါများရှာဖွေမတွေ့ရခြင်းကိုဖျောက်ဆုံးနေသောကွင်းဆက်များ (Missing Link) အဖြစ်မှတ်တမ်းတင်ခဲ့ရသည်။ ဒါဝင်ကိုယ်တိုင်ဤအချက်ကိုသူထုတ်ဝေခဲ့သော On the Origin of Species ၌ဝန်ခံခဲ့သည်။ အနက်ရွင်းမည်စိုးသောကြောင့်အင်္ဂလိပ်ဘာသာဖြင့်ပင်ဖော်ပြလိုက်ပါသည်။

"Why, if species have descended from other species by fine graduation, do we not everywhere see innumerable transitional forms? Why is not all nature in confusion, instead of the species being, as we see them, well defined?" From Chapter 6 – Difficulties on Theory ( On the Origin of Species )

ဒါဝင်သည် missing link များကိုရှာဖွေရန်အချိန်လိုလောက်မျှမရှိခြင်းကြောင့်ရှာဖွေမတွေ့သေးခြင်းဟုယူဆသည်။ အချိန်ကာလကြာမြင့်လာသည်နှင့်အမျှထို missing links များကိုတွေ့ရှိလာလိမ့်မည်ဟုမြော်လင့်သည်။ သို့မဟုတ်လည်းနှစ်ပေါင်းနှစ်ရာကျော်သာကြာသွားသည်။ ယခုခေတ်အချိန်အခါထိတကယ်စစ်မှန်သော missing link များကိုရှာဖွေတွေ့ရှိခဲ့ခြင်းမရှိပါလေ။ သိပ္ပံပညာရှင်များပြောကြားသော Human Evolution နှင့်ပတ်သက်သည့် missing link များရှိပါသည်။ ၎င်းတို့ကိုဖော်ပြရလျှင်

Pittdown Man - (Pittdown) လူ၏ရုပ်ကြွင်းကိုရှာဖွေတွေ့ရှိခဲ့သူမှာ Charles Dawson ဖြစ်သည်။ ၁၉၂၁ ခုနှစ်ဝန်းကျင်ခန့် ကရှာဖွေတွေ့ရှိခဲ့ပြီးလူနှင့်ဖျောက်ဆက်စပ်သော missing link အနေဖြင့်သိပ္ပံပညာရှင်များနှင့် Evolution နောက်လိုက်များကခံယူကြသည်။ သို့မဟုတ်လည်း၎င်းနှစ်သာခံသည်။ ၁၉၅၃ ခုနှစ်တွင်ထိုရုပ်ကြွင်းသည်လုပ်ကြံဖန်တီးထားသောလိမ်ညာမှုကြီးဖြစ်ကြောင်းသုံးပေါ်သလိုပေါ်ခဲ့သည်။ လုပ်ကြံဖန်တီးသူမှာ Charles Dawson ကိုယ်တိုင်ပင်ဖြစ်သည်ဟုအများကယူဆကြသည်။ ခေတ်သစ်လူဦးခေါင်းခွံနှင့် Orangutan ဖျောက်မ၏မေးရိုးကိုအနည်းငယ်တံစဉ်းဖြင့်တိုက်စားလျက်တပ်ဆင်ထားသည်။ ရှေးဟောင်းပုံသဏ္ဍန်ပေါက်အောင်ဆေးအနည်းငယ်ဆိုးထားသည်။ တံစဉ်းရာများကိုအမှတ်မထင်တွေ့ရှိရာမှလိမ်လည်မှုကြီးဖြစ်ကြောင်းပေါ်ပေါက်ခဲ့ရသည်။ ၁၉၅၃ ကျောင်းသင်ခန်းစာ၊ စာအုပ်များ၌ pittdown man အကြောင်းကိုသင်ကြားခဲ့ပြီးမှပြန်လည်ဖြုတ်ပစ်ခဲ့ရသည်။ ဤအချက်ကိုကြည့်၍သိပ္ပံပညာရှင်များသည်မိမိတို့သီအိုရီမှန်ကြောင်းကိုသက်သေပြလိုလျှင်မမှန်ကန်သောလမ်းကြောင်းကိုပင်ရှေးချမ်းတတ်ကြောင်းသတိပြုရမည်ပင်။ ( လိမ်လည်မှုအတုဖြစ်ကြောင်းကိုဖတ်ရန် [http://en.wikipedia.org/wiki/Pittdown\\_Man](http://en.wikipedia.org/wiki/Pittdown_Man) ကိုနှိပ်ပါ။



Java Man - ဂျားတားလူကို Dr. Eugene Dubois ကရှာဖွေတွေ့ရှိသည်။ ဦးခေါင်းခွံအပေါ်ပိုင်းတစ်ခု၊ ပေါင်ရိုးနှင့်သွားများကိုပေ၅၀ အကွာတစ်ကွတစ်ပြားစီတွေ့ခဲ့သော်ငြားလည်းသတ္တဝါတစ်ဦးတည်းကလာသောအရိုးများဟုယူဆခဲ့သည်။ ပေါင်ရိုးသည်လူသားတစ်ဦး၏ပေါင်ရိုးဖြစ်ကောင်းဖြစ်နိုင်ပြီး၊ ဦးခေါင်းခွံသည်အခြားဖျောက်တစ်ကောင်၏ဦးခေါင်းခွံဖြစ်နိုင်သည်။ ထိုအရိုးပုများကို Dubois ကိုယ်တိုင်က missing link အနေဖြင့်မသေချာသောကြောင့်နှစ်ပေါင်းများစွာသိမ်းဆည်းထားခဲ့သည်။ နောက်ပိုင်းမှ Gibbon ဖျောက်ဖြစ်ဖို့ ပိုများသည်ဟုမသေမချာပြောကြားခဲ့သည်။ ထိုသို့မသေမချာပြောကြားခဲ့ပါသော်လည်းသင်စဉ်စာအုပ်များ၌ missing link အနေဖြင့်မရှိမဲ့ရှိခဲ့သက်သေကလေးကိုတင်ပြပြန်ပါသည်။ ယခုနောက်ပိုင်းသတင်းအရ java man သည်လူသားမျိုးနွယ်သာဖြစ်ကြောင်းပြန်လည်မှတ်တမ်းတင်ခဲ့သည်။

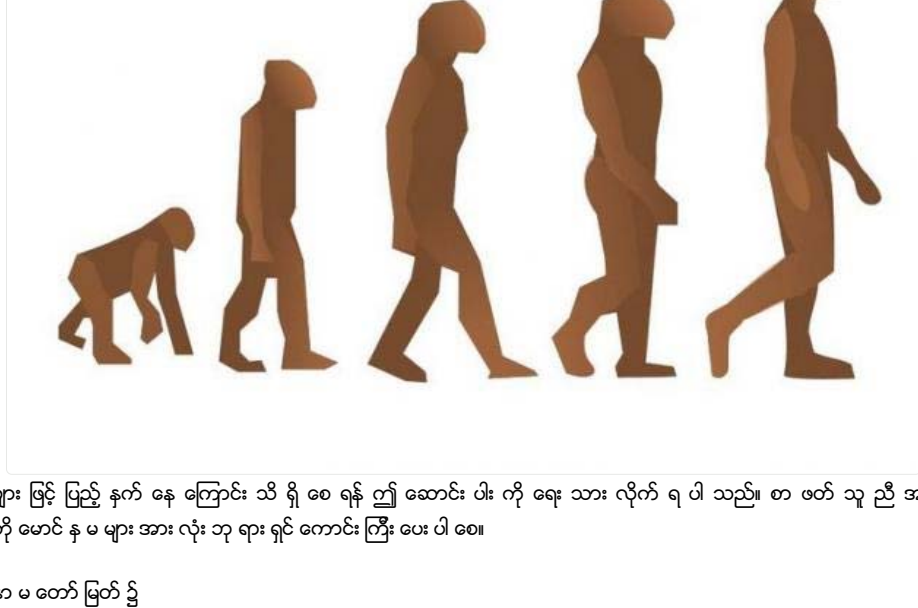
Nebraska Man - နီဘရာစကာလူကို Dr. Henry Fairfield က ၁၉၂၅ ခုနှစ်တွင်ရှာဖွေတွေ့ရှိခဲ့သည်။ သွားလေးတစ်ချောင်းသာတွေ့ရှိခဲ့ခြင်းဖြစ်ပြီးထိုသွားသည်လူသားနှင့်ဖျောက်သွားစပ်ထားသောပုံသဏ္ဍန်ရှိသည်ဟုကောက်ချက်ချကြသည်။ ထိုသွားလေးတစ်ချောင်းကိုပင်အခြေပြု၍နီဘရာစကာလူကိုပြန်လည်တည်ဆောက်ကြသည်။ နီဘရာစကာလူသာမဟုတ်၊ သူ၏မိန်းမနှင့်မိသားစုကိုပင်စိတ်ကူးယာဉ်ကာမန်းချီနှင့်ပုံဖော်လိုက်သေးသည်။ နောက်ပိုင်း၌သိရှိရသည်မှာထိုသွားများသည်မျိုးတုန်းသွားပြီဖြစ်သော်လည်းမျိုး၏သွားများဖြစ်နေကြောင်းပင်။ ထိုသို့သိရှိရသည်နောက်ပိုင်းတွင်နီဘရာစကာလူသားကို Evolution သမိုင်းမှတိတ်တဆိတ်လျှင်မြန်စွာဖျောက်ဖျက်လိုက်ကြသည်။



ယခုနောက်ဆုံးသတင်းအရဆိုလျှင် Ida ဟုခေါ်သောဖျောက်သဏ္ဍာန်ကျောက်ဖြစ်ရုပ်ကြွင်းကိုဂျာမနီ၌တွေ့ရှိခဲ့ရသည်။ ၎င်းကိုသိပ္ပံပညာရှင်များက missing link ဟူ၍ပြောဆိုနေကြပြန်ပါသည်။ သို့မဟုတ်လည်း Evolutionists များအကြားတွင်ပင်ဟုတ်မဟုတ်အငြင်းပွားဆဲပင်ရှိပါသေးသည်။

Evolution သီအိုရီတွင် missing link ပြဿနာအပြင်အခြားပြဿနာများစွာရှိပါသည်။ အချိန်ရလျှင်စာရေးသူဆောင်းပါးတစ်ပုဒ်ရေးမည်ဟုစိတ်ကူးပါသည်။ ယခုဆောင်းပါးသည်လူသားနှင့်ဆိုင်သော (Human Evolution) ကိုသာဦးတည်ရေးသားခြင်းသာဖြစ်ပါသည်။

လူသားတို့သည်ဘုရားရှင်မှလူသားတို့အားဖန်ဆင်းခဲ့သည်ကိုရိုးသားစွာမခံယူနိုင်ကြပေ။ ဘုရားရှိခြင်းကိုယ်လိုကြသည်။ ထို့ကြောင့်ပင်လျှင် Evolution သီအိုရီကိုဘုရားသဖွယ်ကိုးကွယ်ခြင်းများရှိလာကြပြီးပါဒများဖြန့်လာကြပြီဖြစ်ပါသည်။ မည်ကဲ့သို့ပင်ဖြစ်စေကာမူယုံကြည်သူတို့သည်ဘုရားရှင်ဖန်ဆင်းထားသည်ကိုမြဲမြံစွာကိုင်စွဲထားကြရန်လိုပြီး၊ ဘုရားရှင်ပေးထားသောအသိဉာဏ်ဖြင့်၊ အမှားနှင့်အမှန်ကိုပိုင်းခြားသိမြင်ရန်နှင့်၊ နာမည်ကျော်ကြားလှသော Evolution သီအိုရီသည်အမှား



များဖြင့်ပြည့်နှက်နေကြောင်းသိရှိစေရန်ဤဆောင်းပါးကိုရေးသားလိုက်ရပါသည်။ စာဖတ်သူညီအစ်ကိုမောင်နှမများအားလုံးဘုရားရှင်ကောင်းကြီးပေးပါစေ။

နာမတော်မြတ်၌  
လှမ်းသွား

ဉာဏ်ပညာကိုရှာ၍ရသောသူသည် မင်္ဂလာရှိ၏။ အကြောင်းမူကား။ ပညာကုန်သွယ်ခြင်းသည် ငွေကုန်သွယ်ခြင်းထက်သာ၍ကောင်း၏။ ပညာကုန်သွယ်၍ရသော အမြတ်လည်း ရှေ့စင်ထက် သာ၍ကောင်း၏။ ပညာသည် ပတ္တမြားထက်သာ၍ အဖိုးထိုက်ပေ၏။ နှစ်သက်ဖွယ်သမျှသော အရာတို့သည် ထိုရတနာကို မပြိုင်နိုင်ကြ။

သုတ္တံကျမ်း။ ။ ၃၊ ၁၃ - ၁၅

အညွှန်းများ။ ။

1. Creation or Evolution , Does it really matter what you believe? Free Booklet From United Church of God.
2. Galapagos Conservation Trust , About Darwin
3. Charles Darwin and the Galapagos Island
4. Science Article Evolution: Charles Darwin was wrong about the tree of life
5. Tree of Life from Wiki
6. On the Origin Of Species
7. The Theory of Evolution Disproved, Article from Overcome Problems
8. Who Was Java Man: Article From Creation Ministry Website
9. The Nebraska Man Scandal: Article From Darwinism Refuted

မှတ်ချက်။ ။ [ပညာသည်သင်မဂ္ဂဇင်း](#) မှကူးယူတင်ပြထားပါသည်။